

Skrócona instrukcja obsługi

V 1.1



---

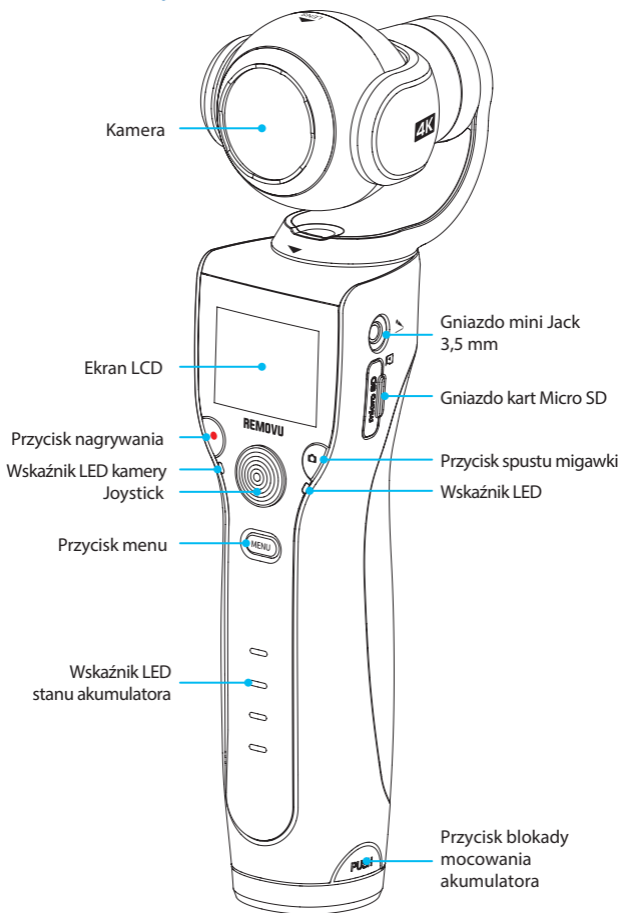
Kamera 4K z wbudowanym gimbalem

**REMOVU<sup>®</sup>**

## Wprowadzenie

REMOVU K1 to łatwa w obsłudze, kompaktowa kamera wyposażona we wbudowany 3-osiowy stabilizator obrazu. Jasny, szerokokątny obiektyw pozwala uwiecznić niezapomniane chwile na ostrych 12 megapikselowych zdjęciach oraz filmach w rozdzielczości 4K. 1,5" wyświetlacz LED zapewnia podgląd rejestrowanego materiału oraz nawigację po menu. Wymienny akumulator o dużej pojemności zapewnia zasilanie na ponad 4 godziny pracy urządzenia.

## Budowa urządzenia



## Zawartość zestawu



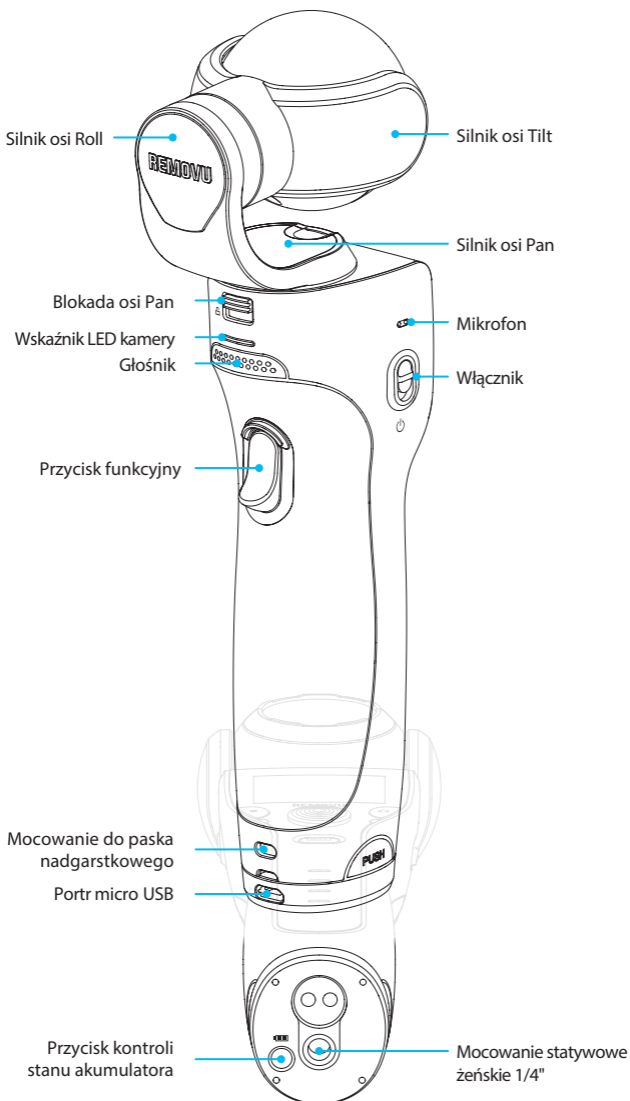
K1 x 1



Pokrowiec x 1

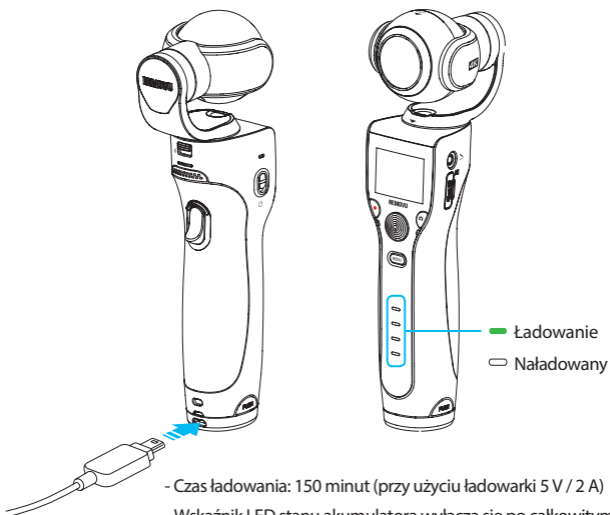


Kabel USB x 1



## Przygotuj akumulator

Naładuj całkowicie akumulator przed pierwszym użyciem urządzenia.



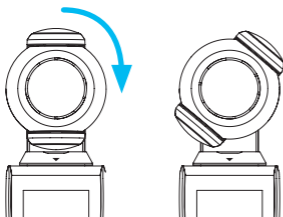
- Czas ładowania: 150 minut (przy użyciu ładowarki 5 V / 2 A)

- Wskaźnik LED stanu akumulatora wyłącza się po całkowitym naładowaniu akumulatora

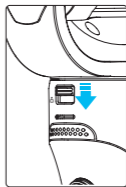
## Pierwsze kroki

### Odblokuj osie gimbała

1. Obróć kamerę, aby odblokować ruch w osi Roll.



2. Przesuń dźwignię blokady osi Pan.



### Włączanie / wyłączenie



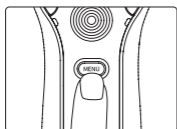
Przesuń przełącznik w dół i przytrzymaj go przez chwilę, aby włączyć lub wyłączyć urządzenie.

Kiedy urządzenie się włączy zwolnij przełączki, aby mógł powrócić na pozycję początkową.

## Zainstaluj aplikację do obsługi REMOVU K1

Wpisz „Removu” w wyszukiwarce AppStore lub Google Play, aby znaleźć i zainstalować dedykowaną aplikację na swoim smartfonie.

## Połączenie urządzenia z aplikacją



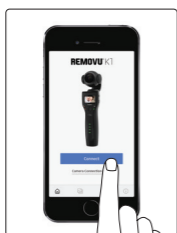
1. Uruchom REMOVU K1.
2. Naciśnij przycisk menu.



3. Wymierz „ustawienia kamery” (Camera Settings).
4. Włącz moduł Wi-Fi.

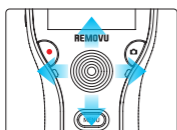


5. Włącz moduł Wi-Fi w swoim smartfonie i połącz się z K1  
(domyślne hasło: 12345678)

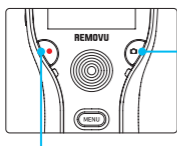


6. Uruchom dedykowaną aplikację i kliknij „połącz” (Connect)

## Sterowanie urządzeniem



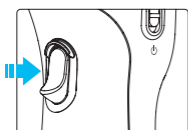
- Czterokierunkowy joystick  
Użyj joysticka, aby sterować ruchami kamery.



- Przycisk spustu migawki  
Naciśnij, aby wykonać zdjęcie.

Przycisk nagrywania:

Naciśnij, aby rozpocząć narywanie video. Naciśnij ponownie, aby zakończyć nagrywanie.



Przycisk funkcyjny:

- Naciśnij raz, aby zmienić tryb pracy.  
Dostępne tryby: Panoramowanie i śledzenie.
- Naciśnij dwa razy, aby zresetować pozycję gimbała.
- Naciśnij trzy razy, aby przejść do trybu Selfie.
- Naciśnij przycisk i przesunij joystick w górę lub w dół, aby zbliżyć lub oddalić obraz.

## Specyfikacja techniczna

### Kamera

ISP	Ambarella A12S75
Matryca	1/2,3" CMOS 12MP (Sony IMX377)
Obiektyw	F2,8 FOV 101°(D)
Odległość ostrzenia	od 50 cm do ∞
Maksymalna rozdzielczość	4000 x 3000 pikseli
Tryby fotografowania	Pojedyncze zdjęcie Seria zdjęć Zdjęcia poklatkowe (Timelapse) Panorama
Tryby video	Film Zwolnione tempo (Slow Motion) Film poklatkowy (Timelapse)
Rozdzielczość video	4K (3840x2160) @ 30fps WQHD (2560x1440) @ 30/60fps FHD (1920x1080) @ 30/60/120fps HD (1280x720) @ 30/60/120/240fps
Format video	MP4 (H.264)
Bitrate	4K 30fps dla 60 Mbps
Obsługiwane karty pamięci	Micro SD (UHS-1 U3) do 256GB

### Gimbal

Konstrukcja	Bezszcotkowe silniki elektryczne
Zakres ruchu osi	Tilt : -48°do +108° Pan : -75°do +255° Roll : -60°do +60°
Czułość	±0.03°

### System

Akumulator	Akumulator Li-ion 2,850 mAh (10,4 Wh) ładowany bezpośrednio za pomocą kabla USB
Czas pracy	do 4 h pracy na jednym ładowaniu (dla 1080 p @ 30 fps, wyłączonym Wi-Fi i ekranie)
Wymiary	5,8 x 7,0 x 21,6 (cm)
Waga	340 g (z akumulatorem)

### Aplikacja mobilna

Połączenie	Wi-Fi (2,4GHz)
Wspierane systemy	Android iOS
Funkcje	Podgląd obrazu Sterowanie kamerą oraz gimbalem Aktualizacja oprogramowania

# Wskazówki bezpieczeństwa

## Zanim zaczniesz

Poniższa instrukcja sporządzona została, aby pomóc Ci bezpiecznie korzystać z urządzenia i cieszyć się wszystkimi jego funkcjami.

Sprawdź, czy w opakowaniu znajdują się wszystkie elementy zestawu.

Zanim zaczniesz korzystać z urządzenia przeczytaj uważnie całą instrukcję i zapoznaj się z materiałami video dostępnymi na stronie producenta.

Jeżeli podczas korzystania z urządzenia napotkasz jakiegokolwiek problem zgłoś się do producenta lub swojego dystrybutora

## Uwaga

1. Urządzenie składa się ze złożonych, delikatnych komponentów, które mogą ulec uszkodzeniu na skutek upadku lub uderzenia.
2. Zanim uruchomisz urządzenie upewnij się, że wszystkie osie gimbała zostały odblokowane.
3. Zablokuj osie urządzenia na czas przechowywania lub transportu.
4. K1 nie jest wodoodporna. Do czyszczenia urządzenie używaj wyłącznie suchej, miękkiej ściereczki.
5. Nie wystawiaj urządzenia na działanie pyłu i kurzu, aby zabezpieczyć silniki oraz sensor urządzenia.
6. Nie montuj urządzenia na ramionach teleskopowych i kijkach selfie.

## Wskazówka

1. Podczas uruchamiania urządzenia trzymaj je nieruchomo, aby zapewnić prawidłowe działanie.
2. Zanim zaczniesz użytkowanie sprawdź ustawienia kamery.

## Oświadczenie o zgodności z przepisami FCC

To urządzenie spełnia wymagania rozdziału 15 przepisów Zasad FCC.

Urządzenie generuje, wykorzystuje i może emitować promieniowanie o częstotliwości fal radiowych. Jego nieprawidłowe zainstalowanie lub eksploatacja może powodować zakłócenia w łączności radiowej. Nie ma jednak gwarancji wykluczenia zakłóceń w określonej instalacji.

Jeśli urządzenie zakłóca sygnał radiowy lub telewizyjny (co można sprawdzić, włączając i wyłączając je), zaleca się wypróbowanie poniższych metod ograniczenia zakłóceń:

- zmiana orientacji lub położenia anteny odbiorczej,
- zwiększenie odległości między urządzeniem a odbiornikiem,
- podłączenie urządzenia i odbiornika do gniazd sieciowych w dwóch różnych obwodach instalacji elektrycznej,
- skonsultowanie się z dostawcą odbiornika lub z doświadczonym technikiem RTV.

W czasie pracy urządzenie musi spełniać następujące dwa warunki:

(1) Nie może powodować szkodliwych zakłóceń.

(2) Musi być odporne na działanie wszelkich zakłóceń pochodzących od innych urządzeń, w tym powodujących niepożądane działanie.

Nieautoryzowane przez producenta zmiany lub modyfikacje produktu mogą naruszać jego kompatybilność elektromagnetyczną (EMC) oraz spowodować utratę prawa do korzystania z niego.

## Ekspozycja na energię fal radiowych

Moc emitowana przez to urządzenie spełnia ograniczenia w zakresie narażenia na działanie promieniowania o częstotliwościach radiowych ustalone przez FCC. To urządzenie powinno być używane w odległości nie mniejszej niż 20 cm (8 cali) od ciała.

## Oświadczenie o zgodności z przepisami UE

EsseL-T Co., Ltd (REMOVU) Uroczycie oświadcza, iż urządzenie jest zgodne z zapisami dyrektywy R&TTE.

# Wskazówki podczas korzystania z akumulatora

## Oświadczenie

Essel-T Co., Ltd (REMOVU) zastrzega sobie prawo do wprowadzania zmian w niniejszej instrukcji, jak i innych materiałach dotyczących REMOVU K1. W celu pobrania aktualnej instrukcji odwiedź stronę producenta: [www.remou.com](http://www.remou.com)

## Uwaga

Aby uniknąć ryzyka pożaru, uszkodzenia ciała lub mienia zapoznaj się i stosuj z zaleceniami niniejszej instrukcji.

## Użytkowanie akumulatorów

1. Nie narażaj akumulatorów na kontakt z jakąkolwiek cieczą. Nie zostawiaj ich na deszczu, ani w pobliżu żadnych źródeł wilgoci. Nie zanurzaj akumulatorów w wodzie. Związki chemiczne użyte do konstrukcji ogniw mogą potencjalnie spowodować pożar lub nawet eksplozję w kontakcie z wodą.
2. Jeżeli akumulator przypadkowo znajdzie się w wodzie, czym prędzej wyjmij go i umieść w bezpiecznej, pustej przestrzeni. Zachowaj bezpieczny odstęp do czasu, aż akumulator nie wyschnie zupełnie. Nigdy więcej nie używaj zamoczonego akumulatora. Należy zutylizować go zgodnie z zaleceniami przewidzianymi dla tego typu sprzętu (informacje w dalszej części instrukcji).
3. Jeżeli akumulator zapali się użyj wody, pisaku, gaśnicy lub koca gaśniczego, aby go zgasić.
4. Nigdy nie używaj zamienników oryginalnego akumulatora REMOVU. Producent nie bierze odpowiedzialności za szkody powstałe w wyniku użytkowania takiego sprzętu.
5. Nigdy nie używaj uszkodzonych, spuchniętych ani ciekących akumulatorów. Jeżeli twój akumulator nie zachowuje się prawidłowo skontaktuj się z producentem lub dystrybutorem REMOVU.
6. Akumulatory powinny być użytkowane w otoczeniu o temperaturze od 0° do 40°C. Użytkowanie akumulatora w wyższej temperaturze może skutkować eksplozją. Użytkowanie w niższej temperaturze może prowadzić natomiast do jego uszkodzenia.
7. Nigdy nie używaj akumulatora w pobliżu silnego pola elektrostatycznego lub elektromagnetycznego. Pole takie uszkodzić może procesor akumulatora.
8. Nigdy nie rozbieraj samodzielnie akumulatorów. Może to doprowadzić do wycieku, pożaru lub eksplozji.
9. Nie narażaj akumulatorów na uderzenia i nakłucia. Nie umieszczaj na nich ciężkich przedmiotów.
10. Substancje chemiczne użyte do produkcji ogniw są ślinie żrące. W przypadku wycieku nie dopuszczaj do kontaktu substancji ze skórą lub okiem. W razie kontaktu natychmiast przemyj oparzone miejsce bieżącą wodą przez około 15 minut i skontaktuj się z lekarzem.
11. Nigdy nie używaj akumulatorów, które doznały poważniejszych upadków lub uderzeń.
12. Nigdy nie podgrzewaj akumulatorów. Do wysuszenia akumulatorów nie używaj żadnych źródeł ciepła takich jak suszarki czy kuchenki mikrofalowe.
13. Nigdy nie doprowadzaj do zwarcia styków akumulatora.
14. W razie zabrudzenia styki akumulatora należy czyścić suchą, czystą ściereczką.

## Ładowanie akumulatorów

1. Do ładowania akumulatorów używaj ładowarki sieciowej 5 V / 2 A.
2. Ładowanie akumulatorów powinno zawsze odbywać się pod nadzorem. Nigdy nie ładuj akumulatorów w pobliżu łatwopalnych powierzchni, ani materiałów takich jak dywany lub drewno.
3. Jeżeli akumulator nie był używany przez dłuższy czas nie doładowuj go.

## Przechowywanie akumulatorów

1. Akumulatory przechowuj poza zasięgiem dzieci i zwierząt.
2. Nie przechowuj akumulatorów w pobliżu źródeł ciepła. Nie zostawiaj ich w samochodzie w upalny dzień. Idealna temperatura przechowywania to 22°-28°C.
3. Przechowuj akumulatory w suchym miejscu.



4. Nigdy nie przechowuj rozładowanych akumulatorów przez dłuższy czas. Może to spowodować ich uszkodzenie.
5. Nie przechowuj akumulatorów w sąsiedztwie metalowych przedmiotów, które mogą spowodować spięcie styków.
6. Nie przechowuj akumulatorów w sąsiedztwie metalowych przedmiotów takich jak monety czy spinacze. Spięcie styków może spowodować pożar.

### Użytkowanie akumulatorów

1. Nigdy nie używaj akumulatorów gdy temperatura jest za niska lub za wysoka.
2. Nigdy nie przechowuj akumulatorów w temperaturze powyżej 60°C.

### Wskazówki w trakcie transportowania

1. Przed podróżą samolotem rozładuj akumulatory. Tylko rozładowane akumulatory mogą być transportowane drogą powietrzną. W trakcie loty przechowuj akumulatory w suchym, wentylowanym miejscu.
2. Nie przechowuj akumulatorów w sąsiedztwie metalowych przedmiotów takich jak okulary, zegarki, biżuteria czy spinki do włosów.
3. Nigdy nie transportuj akumulatorów uszkodzonych lub naładowanych powyżej 50% pojemności.

### Utylizacja akumulatorów

Większość akumulatorów litowo-jonowych zakwalifikowana jest jako materiały bezpieczne i może być wyrzucana do pojemników na odpady komunalne. Należy jednak postępować z nimi zgodnie z przepisami lokalnego prawa. Zapoznaj się z obowiązującymi w Twoim kraju przepisami dotyczącymi utylizacji akumulatorów. Wyrzucając akumulator zabezpiecz go przed kontaktem z metalowymi przedmiotami, aby zabezpieczyć go przed zwarcie styków. Nigdy nie wystawiaj akumulatora na działanie ognia. Może to spowodować eksplozję.

### Wskazówki

1. Upewnij się że akumulatory są naładowane przed ich użytkowaniem.
2. Akumulatory posiadają układ który czuwa nad procesem ładowania i za zadanie ma nie dopuścić do jego przeładowania. Dobrą praktyką jest jednak nie pozostawianie akumulatorów na dłuższy czas w ładowarce i odłączanie akumulatorów od ładowania gdy te zostaną w pełni naładowania.
3. Jeżeli akumulator nie będzie używany przez dłuższy czas rozładuj go do mniej więcej 50% pojemności. Takie postępowanie może znacząco przedłużyć żywotność akumulatora.
4. Jeżeli akumulator nie będzie używany przez dłuższy czas może on przejść w stan hibernacji. Aby wybudzić akumulator ze stanu hibernacji należy podłączyć go do ładowania.
5. Jeżeli urządzenie nie będzie używane przez dłuższy czas należy wyjąć z niego akumulator.
6. Nigdy nie rozładowuj kompletnie akumulatora. Może to spowodować uszkodzenie ogniwa.
7. Żywotność akumulatora może zostać zmniejszona, jeżeli ten nie będzie używany przez dłuższy czas.

---

Jeżeli potrzebujesz więcej informacji zapoznaj się z instrukcją:

<http://www.removu.com/k1>

Nieautoryzowane rozpowszechnianie niniejszej instrukcji w całości lub w częściach jest zakazane. Producent zastrzega sobie prawo do zmiany niniejszej instrukcji w dowolnym czasie.

 Facebook.com/removuglobal

 Twitter.com/removuglobal

 Instagram.com/removu

 Youtube.com/removu

**REMOVU<sup>®</sup>**  
[www.removu.com](http://www.removu.com)

Copyright 2018 Essel-T Co., Ltd. All rights reserved.  
REMOVU<sup>®</sup> is a trademark of Essel-T Co., Ltd.  
registered in the U.S. and other countries.